

STILL DIALOGUE

WORKS OF ART FROM THE WÜRTH COLLECTION

20 FEBRUARY | 25 FEBRUARY
2017 | 2018

STILL LIFE – A vase with a beautiful bouquet of flowers, a table with a richly decorated tablecloth, food, show pieces, expensive silverware, crockery, books, musical instruments, and all kinds of other ordinary objects. This is the traditional image of the 'still life' as represented in seventeenth century paintings. Images that reflected reality, in which colour and tone value were of the essence. In the seventeenth century, the craftsmanship and skill with which the painter brought individual aspects, such as fabric, to life was very important for the appreciation given to a painting and for the recognition that the artist would receive. They are also images in which a non-accidental composition and aesthetics were paramount, with the arrangement showing 'still', motionless objects.

This 'traditional' representation changed in the nineteenth century. The objects shown were given more character, were displayed less statically; the 'still image' gradually disappeared.

In the twentieth and twenty-first centuries, the still life was a reflection of matters that were on people's minds; it mirrored the artist's standards and values, their sense of morality, their socio-aesthetic outlook, their attitude towards nature and reality. It indicated the position that the object occupied in the artist's life and thoughts. In previous centuries,

the relationship between the artist and the objects was less prominent, and the focus was mainly on the composition and the relationships between the mutual objects, however, over time, a dialogue gradually developed between the artist and the objects.

Besides traditional painting, foreign materials were also used more and more in order to create a still life. Cubist artists like Braque focussed on the design, moving away from just painting and creating collages into which they incorporated newspaper clippings. Thus, the illusion of depth, of a three-dimensional work of art, was created. Cubism is typified by the fact that the objects were completely decomposed into shapes.

The artist's mindset was also paramount for Dadaists and Surrealists who wanted to force the viewer to think about the time in which they were living. Dadaist artist Duchamp and his readymades questioned 'what is art and how should it be made?'. Surrealists took ordinary objects out of their context and there was not always a mutual connection between the objects. It is this very freedom of

Piero Manzoni
(1933-1963)
Achrome (1961)
Pakket gewikkeld in
wit papier
50 x 80 cm
[Verzameling
Würth inv. 2048]



Günther Uecker
(1930)
Piano (1964)
Spijkers, witte verf
en zwarte piano
138 x 150 x 80 cm
[Verzameling
Würth inv. 3356]

imagery that characterises surrealism and gives different substance to the 'still life', as exemplified by the artist Magritte.

The still life gradually became more and more detached from the art of painting. Examples include *Wrapped Traffic Sign* (1963, Würth Collection inv. 2924) and the still life of wrapped furniture that Christo created in 1995 (Würth Collection inv. 3051) and *Van Gogh chair V* (1997, Würth Collection inv. 4427) by the artist Caro. The twentieth-century artists experimented with new styles. They expressed their view of the world by showing ordinary, every-day objects. The objects were sometimes eclipsed by a clear statement that the artist made through the work of art. An example of this is *Achrome* (1961, Würth Collection inv. 2048) by Italian artist Manzoni who took a fierce stance against all kinds of forms of tradition.

Moving from century to century, the 'still life' has been gradually redefined. One of the aspects that changed was the way it was expressed, both as regards the use of materials and the artist's relation to the objects. However, the use of motionless objects as a subject for artists is something that has spanned centuries.

Fotograaf: Philipp Schönborn, München

De Verzameling Würth

De Verzameling Würth is ontstaan in de 60-er jaren op initiatief van prof. dr. h.c. mult. Reinhold Würth en concentreert zich op kunst vanaf het einde van de 19de-eeuw tot en met heden. Met 17.000 kunstwerken (schilderijen, beeldhouwwerken en grafiek) behoort de verzameling tot één van de belangrijkste bedrijfsverzamelingen in Europa. De werken worden tentoongesteld in eigen musea en kunstdependencies, die vrij toegankelijk zijn voor het brede publiek.

De 15 kunstdependencies en musea zijn gevestigd in de volgende landen: Duitsland, Zwitserland, Oostenrijk, Denemarken, Noorwegen, België, Italië, Spanje, Frankrijk en Nederland. Kunstlocatie Würth opende in 2002 haar deuren in het destijds nieuwe bedrijfspand van Würth Nederland B.V.

www.wurth.nl/kunstlocatie

Activiteiten bij Kunstlocatie Würth

Rondleiding

Bij elke tentoonstelling is het mogelijk een rondleiding te boeken. Aan elke rondleiding kunnen maximaal 15 personen deelnemen, meerdere rondleidingen tegelijk zijn mogelijk. Een rondleiding duurt 45 minuten en kost € 45,- per groep. Op aanvraag is ons auditorium beschikbaar, hier kunnen groepen met een maximale grootte van 80 personen terecht. Uitbreiden tot circa 150 personen is in overleg mogelijk. Zowel de rondleiding als het auditorium dienen minimaal 14 werkdagen van tevoren te worden gereserveerd.

Onderwijs

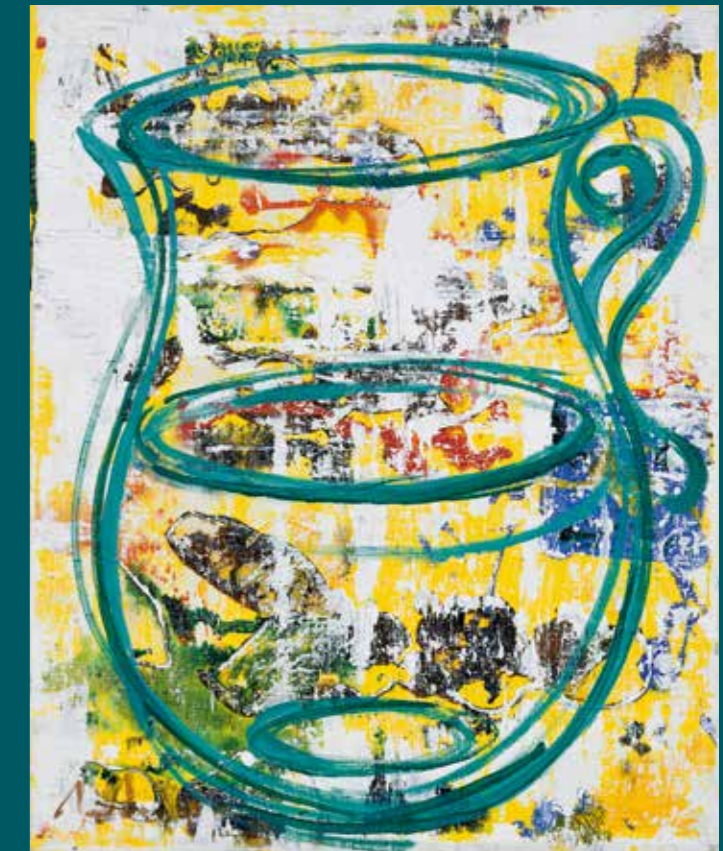
In het verlengde van elke tentoonstelling wordt een educatief programma ontwikkeld voor het basis- en speciaal onderwijs. Dit programma bestaat uit een rondleiding en een creatieve workshop en duurt 1 uur. De begeleiding is professioneel geschoold mét ervaring in het onderwijs. Hierdoor zijn wij tevens in staat om het programma aan te passen aan de verschillende leeftijden en niveaus of om een totaal op maat gemaakt programma te ontwikkelen. Tevens worden er rondleidingen gegeven aan middelbare scholieren. Folders zijn op te vragen via e-mail brigitte.hoppenbrouwers@wurth.nl. Alle activiteiten voor het onderwijs biedt Kunstlocatie Würth gratis aan.

Prijswijzigingen onder voorbehoud.

KUNSTLOCATIE WÜRTH 's-HERTOGENBOSCH

STILLE DIALOOG

KUNSTWERKEN UIT DE VERZAMELING WÜRTH



20 FEBRUARI | 25 FEBRUARI
2017 | 2018

STILLE DIALOOG

KUNSTWERKEN UIT DE VERZAMELING WÜRTH

20 FEBRUARI | 25 FEBRUARI
2017 | 2018

STILLEVEN – Een vaas met een prachtig boeket, een tafel bedekt met een rijk gedecoreerd kleed, spijzen, pronkstukken, kostbaar zilver, serviesgoed, boeken, muziekinstrumenten en allerlei andere dagelijkse objecten. Het is het traditionele beeld van 'het stilleven' uit de zeventiende-eeuwse schilderkunst. Beelden die de werkelijkheid weerspiegelden, waarin kleur en toonwaarde essentieel waren. De vaardigheid en kundigheid waarmee de schilder o.a. stof uitdrukte, was in de zeventiende eeuw zeer belangrijk voor de waardering voor het schilderij als ook voor de erkenning van de betreffende kunstenaar. Tevens zijn het beelden waarin een niet toevallige compositie en esthetiek de boventoon voerden en waarin het arrangement 'stille', roerloze objecten toonde.

In de negentiende eeuw veranderde deze 'traditionele' manier van weergeven. De getoonde objecten kregen meer karakter, waren minder statisch afgebeeld; het 'verstilde beeld' verdween langzaam.

In de twintigste en eenentwintigste eeuw was het stilleven een reflectie van de dingen die de mens bezig hielden; het weerspiegelde de normen en waarden van de kunstenaar, het moraliteitsbesef, het sociaal-esthetisch denken, zijn houding tegenover natuur en



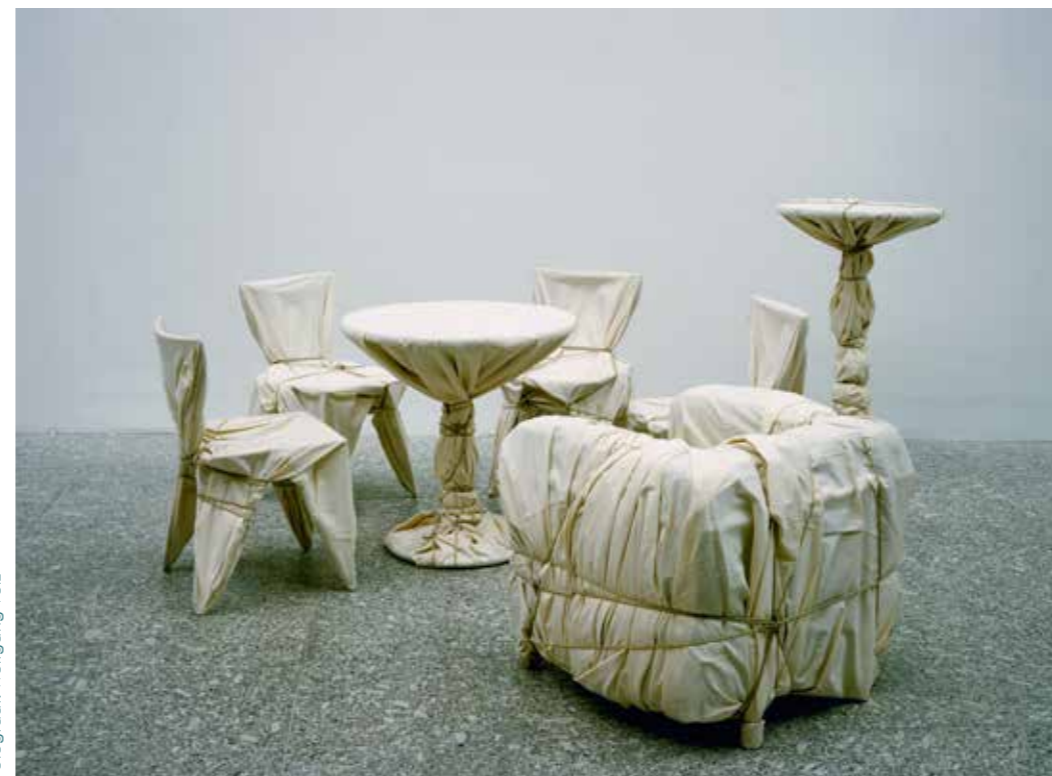
Bernard Buffet
(1928 – 1999)
*Artisjokbloem /
Fleurs d'artichaut
/ Artichoke flowers*
(1983)
Olieverf op canvas
81 x 65 cm
[Verzameling
Würth inv. 214]

werkelijkheid. Het gaf de plaats van het object in het leven en denken van de kunstenaar aan. Waar in de voorgaande eeuwen de relatie tussen de kunstenaar en de objecten minder op de voorgrond aanwezig waren en vooral de compositie en de relatie tussen de objecten onderling van belang was, ontstond er in de loop van de tijd steeds meer een dialoog tussen de kunstenaar en de objecten.

Naast schilderkunst, werd er steeds meer gebruik gemaakt van vreemd materiaal voor het vervaardigen van een stilleven. Kubistische kunstenaars zoals Braque stelden de vormgeving in het middelpunt, stapten af van alleen het schilderen en maakten collages waarin zij krantenknipsels verwerkten. De illusie van diepte, een driedimensionaal werk, werd gewekt. Kenmerkend voor het kubisme

is dat de objecten volledig werden ontleed tot vormen. Ook bij de dadaïsten en de surrealisten stond de denkwereld van de kunstenaar voorop en wilden ze de toeschouwer dwingen na te denken over de tijd waarin men leefde. De dadaïstische kunstenaar Duchamp opende met zijn *readymades* het vraagstuk 'wat is kunst eigenlijk en hoe zou het gemaakt moeten worden?'. Surrealisten haalden alledaagse voorwerpen uit hun context en de onderlinge connectie tussen de objecten was niet altijd aanwezig. Het is juist deze vrijheid in beeld die het surrealisme kenmerkt en 'het stilleven' een andere invulling geeft, zoals we kennen van de kunstenaar Magritte.

Het stilleven verliet steeds meer de schilderkunst. Zoals *Ingepakt verkeersbord* (1963, Verzameling Würth inv. 2924) en het in 1995 vervaardigd stilleven van ingepakte meubels (Verzameling Würth inv. 3051) van Christo en *Van Gogh stoel V*



Fotograaf: Wolfgang Voiz

Christo (1935)
*Ingepakte stoelen,
ingepakte tafel,
ingepakte bartafel
en ingepakte fauteuil*
/ *Wrapped chairs,
wrapped table, wrapped
bar table and wrapped
armchair* (1995)
Meubels verpakt in
katoen met koord
Fauteuil: 80 x 74 x 69 cm
Stoelen: 46 x 50 x 80 cm
Tafel: 105 x 60 x 60 cm en
76 x 75 x 75 cm
[Verzameling Würth inv.
3051]

(1997, Verzameling Würth inv. 4427) van de kunstenaar Caro. De kunstenaars van de twintigste eeuw experimenteerden met nieuwe stijlen. Ze uitten hun wereldbeeld door dagelijkse en alledaagse objecten te tonen. De voorwerpen werden soms overtroefd door een duidelijk statement dat door de kunstenaar met het kunstwerk werd afgegeven. Zoals de Italiaanse kunstenaar Manzoni, *Achrome* (1961, Verzameling Würth inv. 2048), die zich hevig verzette tegen allerlei vormen van traditie.

'Het stilleven' werd door de eeuwen heen in een breder palet geplaatst. Onder andere veranderde de uitingsvorm, zowel qua materiaalgebruik als ook de verhouding van de kunstenaar tot de objecten. Echter, is het gebruik van roerloze objecten als een onderwerp voor de kunstenaars iets dat alle eeuwen overstijgt...

KUNSTLOCATIE WÜRTH 's-HERTOGENBOSCH

Adres / Address

Bedrijvenpark De Brand
Het Sterrenbeeld 35
5215 MK 's-Hertogenbosch
Telefoon (073) 629 19 11

Contact / Contact

Drs. Brigitte Hoppenbrouwers,
Museumleiding Kunstlocatie Würth
T +31 (0)73 629 15 52
E-mail: brigitte.hoppenbrouwers@wurth.nl
Internet: www.wurth.nl/kunstlocatie



Routebeschrijving / Route description

Openbaar vervoer:
Trentaxi vanaf CS station 's-Hertogenbosch.
Buslijn 156, halte Dungense Brug
(tijdens spitsuren halte Het Sterrenbeeld).
Public transport:
Train taxi from Central station
's-Hertogenbosch. Bus 156,
stop Dungense Brug
(during rush hour stop Het Sterrenbeeld)
Eigen vervoer:
Vanaf de A2 neemt u afslag Veghel
daarna Bedrijvenpark De Brand.
Parkeren is gratis
Own transport:
From the A2 take exit Veghel the
business park De Brand.
Free parking

Openingstijden / Opening hours

De tentoonstelling loopt van
20 februari 2017 t/m 25 februari 2018.
The exhibition runs from
20 February 2017 - 25 February 2018.
Geopend maandag t/m vrijdag
en zondag van 11.00-17.00 uur.
Zaterdag gesloten. De entree is gratis.
Monday - Friday 11.00 a.m. - 17.00 p.m.
Sunday 11.00 a.m. - 17.00 p.m.
Closed on Saturday. Entry free of charge
Voor afwijkende openingstijden kijk op
www.wurth.nl/kunstlocatie
For different opening hours check our
website www.wurth.nl/kunstlocatie

Voorzijde / Cover

Alfonso Albacete Carreira (1950)
Europa 3 (1997)
Acrylverf op canvas
41 x 33 cm
[Verzameling Würth inv. 4637]



Fotograaf: Andi Schmid



Alle activiteiten van Kunstlocatie Würth
zijn projecten van Würth Nederland B.V.